

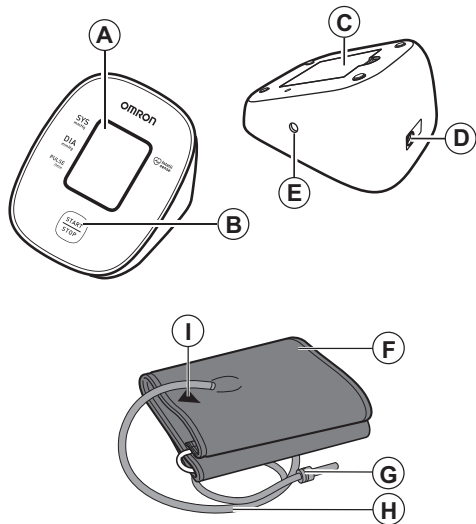
Automatische bovenarmbloeddrukmeter **M2 Basic (HEM-7121J-E)**

Lees de gebruiksaanwijzing ① en ② voor gebruik.

NL

Symbolen

Overzicht



A	Weergave
B	Knop [START/STOP]
C	Batterijvak
D	Netadaptersluiting
E	Luchtslangaansluiting
F	Armmanschet
G	Plug van de luchtslang
H	Luchtslang
I	Markering

1. Inleiding

Bedankt voor de aankoop van de OMRON automatische bovenarmbloeddrukmeter. Deze bloeddrukmeter maakt gebruik van oscillometrische bloeddrukmeting. Dit betekent dat deze meter de beweging van uw bloed door uw arteria brachialis (bovenarmslagader) detecteert en de bewegingen converteert naar een digitale meting.

1.1 Veiligheidsinstructies

Deze gebruiksaanwijzing bevat belangrijke informatie over de automatische bovenarmbloeddrukmeter van OMRON. Om de veilige en juiste werking van deze meter te garanderen, verzoeken wij u deze aanwijzingen te LEZEN en te BEGRIJPEN. **Wanneer u deze instructies niet begrijpt of als u vragen heeft, raadpleeg dan uw OMRON-winkel of -distributeur alvorens u probeert deze meter te gebruiken. Raadpleeg uw arts voor specifieke informatie over uw eigen bloeddruk.**

1.2 Beoogd gebruik

Dit apparaat is een digitale meter, die is bedoeld voor het meten van de bloeddruk en hartslag bij volwassen patiënten. Het apparaat detecteert het optreden van onregelmatige hartslagen tijdens de meting en geeft een waarschuwingssignaal bij meetwaarden. Dit apparaat is hoofdzakelijk bedoeld voor algemeen huishoudelijk gebruik.

1.3 Ontvangst en inspectie

Haal de meter uit de verpakking en controleer deze op schade. Als de meter is beschadigd, GEBRUIK DEZE DAN NIET en raadpleeg uw OMRON-winkel of distributeur.

2. Belangrijke veiligheidsinformatie

Lees de belangrijke veiligheidsinformatie in deze gebruiksaanwijzing voordat u deze meter gaat gebruiken. Houd u zorgvuldig aan deze gebruiksaanwijzing voor uw eigen veiligheid. Bewaar de gebruiksaanwijzing voor toekomstig gebruik. RAADPLEEG UW ARTS voor specifieke informatie over uw eigen bloeddruk.

⚠ 2.1 Waarschuwing

Geef een mogelijk gevaarlijke situatie aan die, wanneer deze niet vermeden wordt, kan leiden tot de dood of tot ernstig letsel.

- Gebruik deze bloeddrukmeter NIET bij baby's, peuters, kinderen of personen die niet in staat zijn hun toestemming daarvoor te verlenen.
- Pas NOOIT medicatie aan op basis van metingen van deze bloeddrukmeter. Neem medicatie zoals voorgeschreven door uw arts. ALLEEN een arts is gekwalificeerd voor een diagnose en behandeling van hoge bloeddruk.
- Gebruik deze bloeddrukmeter NIET als de arm is verwond of onder medische behandeling is.
- Breng de armanchet NIET aan rond de arm wanneer er een intraveneus infuus of een bloedtransfusie wordt uitgevoerd.
- Gebruik deze bloeddrukmeter NIET in ruimten met hoogfrequente chirurgische apparatuur (HF), MRI-apparatuur (Magnetic Resonance Imaging, oftewel beeldvorming door magnetische resonantie) of CT-scanners (Computerized Tomography, oftewel computertomografie). Dit kan een onjuiste werking van de bloeddrukmeter en/of een onnauwkeurig meetresultaat tot gevolg hebben.
- Gebruik deze bloeddrukmeter NIET in zuurstofrijke omgevingen of in de nabijheid van ontvlambaar gas.
- Raadpleeg uw arts voordat u deze bloeddrukmeter gebruikt als u lijdt aan algemene ritmestoringen, zoals atriale of ventriculaire extrasystolen of atriale fibrillatie, arteriële sclerose, slechte doorbloeding, diabetes, zwangerschap, pre-eclampsie of nierziekten. LET OP dat elk van deze aandoeningen, naast de bewegingen, trillingen of rillingen van de patiënt, de meetresultaten kunnen beïnvloeden.
- Stel NOOIT zelf een diagnose of begin NOOIT zelf een behandeling op basis van uw metingen. Raadpleeg ALTIJD uw arts.
- Houd de luchtslang en de kabel van de netadapter uit de buurt van baby's, peuters en kinderen om verwurging te voorkomen.
- Dit product bevat kleine onderdelen die bij inslikken verstikkingsgevaar kunnen opleveren voor baby's, peuters en kinderen.

Behandeling en gebruik van de netadapter (optioneel accessoire)

- Gebruik de netadapter NIET als deze bloeddrukmeter of de kabel van de netadapter beschadigd is. Als deze bloeddrukmeter of de kabel beschadigd is, schakel dan de stroom uit en koppel de netadapter onmiddellijk los.
- Steek de stekker van de netadapter in een geschikt stopcontact. NIET gebruiken in een meervoudig stopcontact.
- Steek de netadapter NOOIT met natte handen in het stopcontact en trek deze er ook NOOIT met natte handen uit.
- Haal de netadapter NIET uit elkaar en probeer deze NIET zelf te repareren.

Hantering en gebruik van batterijen

- Bewaar de batterijen op plekken buiten het bereik van baby's, peuters en kinderen.



2.2 Let op

Geef een mogelijk gevaarlijke situatie aan die, wanneer deze niet vermeden wordt, kan leiden tot licht tot matig letsel bij de gebruiker of patiënt of tot schade aan de apparatuur of aan andere eigendommen.

- Gebruik deze bloeddrukmeter niet meer en raadpleeg uw arts als u last krijgt van huidirritatie of ongemak.
- Raadpleeg uw arts voordat u deze bloeddrukmeter gaat gebruiken op een arm waar een intraveneuze toegang of behandeling of een arterioveneuze shunt (A-V) aanwezig is, omdat dit een tijdelijke verstoring van de bloeddoorstroming kan veroorzaken en kan leiden tot letsel.
- Raadpleeg uw arts voordat u deze bloeddrukmeter gebruikt als bij u een mastectomie is uitgevoerd.
- Raadpleeg uw arts voordat u deze bloeddrukmeter gebruikt als u last hebt van ernstige problemen met de doorstroming van het bloed of aan bloedaandoeningen lijdt, aangezien het opblazen van de manchet tot kneuzingen kan leiden.
- Voer NIET vaker dan nodig is metingen uit omdat anders kneuzingen kunnen optreden door belemmering van de bloedcirculatie.
- Pomp de armmanchet ALLEEN op als deze is aangebracht op uw bovenarm.

- Verwijder de armmanchet als deze niet begint met ontluften tijdens een meting.
- Gebruik deze bloeddrukmeter UITSLUITEND voor het meten van de bloeddruk.
- Zorg ervoor dat er tijdens de meting binnen een bereik van 30 cm van deze bloeddrukmeter geen mobiel apparaat aanwezig is of een ander elektrisch apparaat dat elektromagnetische velden afgeeft. Dit kan een onjuiste werking van de bloeddrukmeter en/of een onnauwkeurig meetresultaat tot gevolg hebben.
- Haal deze bloeddrukmeter of andere onderdelen hiervan NIET uit elkaar en probeer deze NIET zelf te repareren. Dit kan een onnauwkeurig meetresultaat tot gevolg hebben.
- Gebruik de bloeddrukmeter NIET op een locatie die vochtig is of waar het risico bestaat dat er water op deze bloeddrukmeter spat. Anders kan deze bloeddrukmeter beschadigd raken.
- Gebruik deze bloeddrukmeter NIET in een bewegend voertuig, zoals in een auto of in een vliegtuig.
- Laat deze bloeddrukmeter NIET vallen en stel deze niet bloot aan sterke schokken of trillingen.
- Gebruik deze bloeddrukmeter NIET op plaatsen met hoge of lage luchtvochtigheid of hoge of lage temperaturen. Zie paragraaf 6.
- Houd tijdens de meting de arm in de gaten om er zeker van te zijn dat de bloeddrukmeter geen langdurige belemmering van de bloedcirculatie veroorzaakt.
- Gebruik deze bloeddrukmeter NIET in omgevingen met intensief gebruik zoals medische klinieken of huisartsenpraktijken.
- Gebruik de meter NIET tegelijk met andere medische elektrische (ME) apparatuur. Dit kan een onjuiste werking en/of een onnauwkeurig meetresultaat tot gevolg hebben.
- Vermijd het nemen van een bad, het drinken van alcohol of cafeïne, roken, lichamelijke inspanning en eten gedurende ten minste 30 minuten voordat u een meting verricht.
- Rust minimaal 5 minuten uit voordat u een meting verricht.
- Verwijder strakke of dikke kleding van uw arm bij het uitvoeren van een meting.
- Blijf stilzitten en praat NIET tijdens een meting.
- Gebruik de armmanchet ALLEEN bij personen wiens armomtrek binnen het gespecificeerde bereik van de manchet valt.

- Zorg dat deze bloeddrukmeter op kamertemperatuur geacclimatiseerd is voordat u een meting gaat uitvoeren. Het uitvoeren van een meting na een grote temperatuurverandering kan leiden tot een onnauwkeurig meetresultaat. Als u de bloeddrukmeter gaat gebruiken bij temperaturen die geschikt zijn voor gebruik, nadat de bloeddrukmeter werd opgeslagen op de maximale of minimale temperatuur voor opslag, raadt OMRON u aan ongeveer 2 uur te wachten tot de bloeddrukmeter is opgewarmd of afgekoeld. Raadpleeg paragraaf 6 voor aanvullende informatie over de werkingstemperatuur en de temperatuur voor opslag/transport.
- Gebruik deze bloeddrukmeter NIET nadat de levensduur ervan is verstreken. Zie paragraaf 6.
- Vouw/buig de armmanchet of de luchtslang NIET te ver door.
- Vouw de luchtslang NIET op en knel deze NIET af tijdens een meting. Dit kan letsel veroorzaken door onderbreking van de bloedstroom.
- Als u de plug van de luchtslang wilt verwijderen, trekt u aan de plastic plug bij de aansluiting van de slang en niet aan de slang zelf.
- Gebruik ALLEEN een netadapter, armmanchet, batterijen en accessoires die zijn gespecificeerd voor deze bloeddrukmeter. Het gebruik van niet-ondersteunde netadapters, armmanchetten en batterijen kan leiden tot schade en/of kan gevaarlijk zijn voor deze bloeddrukmeter.
- Gebruik UITSLUITEND de armmanchet die voor deze meter is goedgekeurd. Het gebruik van andere armmanchetten kan leiden tot onjuiste meetwaarden.
- Wanneer u de manchet oppompt tot een hogere druk dan nodig, kan dit leiden tot blauwe plekken op de arm waar de manchet is aangebracht. OPMERKING: raadpleeg het onderdeel "Als uw systolische druk hoger is dan 210 mmHg" in paragraaf 6 van gebruiksaanwijzing ② voor aanvullende informatie.
- Lees, wanneer u het apparaat, de gebruikte accessoires of de optionele onderdelen verwijdert, het gedeelte "Correcte verwijdering van dit product" in paragraaf 7 en volg de daar gegeven aanwijzingen.

Behandeling en gebruik van de netadapter (optioneel accessoire)

- Druk de netadapter volledig in het stopcontact.
- Zorg ervoor dat het loskoppelen van de netadapter van het stopcontact op een veilige manier gebeurt. Trek NIET aan de kabel van de netadapter.
- Tijdens het omgaan met de kabel van de netadapter: Beschadig de kabel niet. / Breek de kabel niet. / Knoei niet met de kabel. Zorg dat de kabel NIET bekneld raakt. / Buig of trek niet met kracht aan de kabel. / Draai de kabel niet. Gebruik de kabel NIET als deze is samengebracht in een bundel. Plaats GEEN zware voorwerpen op de kabel.
- Houd de netadapter stofvrij.
- Trek de netadapter uit het stopcontact wanneer u deze niet gebruikt.
- Trek de netadapter uit het stopcontact voordat u deze bloeddrukmeter gaat reinigen.

Hantering en gebruik van batterijen

- Plaats de batterijen NIET met de polariteit in de onjuiste positie.
- Gebruik ALLEEN 4 "AA"-alkaline- of mangaanbatterijen voor deze bloeddrukmeter. Gebruik GEEN ander type batterijen. Gebruik GEEN oude en nieuwe batterijen tegelijk. Gebruik GEEN verschillende merken batterijen tegelijk.
- Verwijder de batterijen als deze bloeddrukmeter gedurende lange tijd niet zal worden gebruikt.
- Als u batterijvloeistof in uw ogen krijgt, moet u direct spoelen met veel schoon water. Raadpleeg onmiddellijk uw arts.
- Als u batterijvloeistof op uw huid krijgt, wast u de huid direct met ruim schoon, lauwwarm water. Raadpleeg uw arts als de irritatie, het letsel of de pijn aanhoudt.
- Gebruik GEEN batterijen waarvan de uiterste gebruiksdatum is verstreken.
- Controleer van tijd tot tijd de batterijen om er zeker van te zijn dat deze naar behoren werken.

2.3 Algemene voorzorgsmaatregelen

- Als u een meting verricht op de rechterarm, moet de luchtslang zich aan de elleboogzijde bevinden. Let erop dat u met uw arm niet op de luchtslang rust.



- De bloeddruk kan verschillen tussen de rechter- en de linkerarm en dit kan leiden tot een verschillende meetwaarde. Gebruik altijd dezelfde arm voor het meten van de bloeddruk. Als de bloeddruk in beide armen substantieel verschilt, vraagt u aan uw arts welke arm u voor uw metingen moet gebruiken.
- Bij gebruik van een optionele netadapter mag u uw bloeddrukmeter niet op een locatie plaatsen waar het moeilijk is de netadapter in het stopcontact te doen en er weer uit te halen.




Hantering en gebruik van batterijen




- Afvoer en verwerking van gebruikte batterijen dient plaats te vinden in overeenstemming met de plaatselijke regelgeving.
- De meegeleverde batterijen hebben mogelijk een kortere levensduur dan nieuwe batterijen.

Vergeet niet een overzicht bij te houden van uw bloeddruk- en hartslagmetingen voor uw arts. Een enkele meting is geen accurate indicatie van uw werkelijke bloeddruk. Gebruik het dagboek voor bloeddrukmetingen om verschillende metingen over een bepaalde tijdsperiode bij te houden. Ga naar www.omron-healthcare.com om de pdf-bestanden van het dagboek te downloaden.

3. Foutmeldingen en problemen oplossen

Indien tijdens de meting een van de onderstaande problemen optreedt, controleer dan eerst of er geen ander elektrisch apparaat aanwezig is binnen een bereik van 30 cm. Als het probleem aanhoudt, raadpleeg dan de tabel hieronder.

Weergave/probleem	Mogelijke oorzaak	Oplossing
E1 verschijnt of de armmanchet pompt niet op.	De knop [START/STOP] werd ingedrukt terwijl de armmanchet niet aangebracht is.	Druk nogmaals op de knop [START/STOP] om de meter uit te schakelen. Nadat de plug stevig is ingevoerd en de armmanchet juist is aangebracht, drukt u op de knop [START/STOP].
	De plug is niet volledig ingebracht in de bloeddrukmeter.	Druk de plug stevig in de luchtslang.
	De armmanchet is niet juist aangebracht.	Breng de armmanchet op de juiste wijze aan en voer nog een meting uit. Zie paragraaf 4 van de gebruiksaanwijzing (2).
	Er lekt lucht uit de armmanchet.	Vervang de armmanchet door een nieuwe. Zie paragraaf 9 van de gebruiksaanwijzing (2).
E2 verschijnt of een meting kan niet worden voltooid nadat de armmanchet is opgepompt.	U beweegt of praat tijdens een meting en de armmanchet wordt niet voldoende opgepompt.	Zit stil en praat niet tijdens een meting. Als "E2" herhaaldelijk verschijnt, moet u de armmanchet handmatig oppompen tot de systolische druk 30 tot 40 mmHg boven uw vorige meetwaarden is. Zie paragraaf 6 van de gebruiksaanwijzing (2).
	Omdat de systolische druk hoger is dan 210 mmHg, kan er geen meting worden uitgevoerd.	
E3 verschijnt	De armmanchet is harder opgepompt dan de maximaal toegestane druk.	Raak de armmanchet niet aan en/of buig de luchtslang niet tijdens een meting. Zie paragraaf 6 van de gebruiksaanwijzing (2) als de armmanchet handmatig wordt opgepompt.
E4 verschijnt	U beweegt of praat tijdens een meting. Trillingen verstoren een meting.	Zit stil en praat niet tijdens een meting.
E5 verschijnt	De hartslag wordt niet juist gedetecteerd.	Breng de armmanchet op de juiste wijze aan en voer nog een meting uit. Zie paragraaf 4 van de gebruiksaanwijzing (2). Zit stil en neem een juiste houding aan tijdens een meting.
 verschijnt		Wanneer het "  " symbool blijft verschijnen, raden wij u aan uw arts te raadplegen.
 knippert niet tijdens een meting		

Weergave/probleem	Mogelijke oorzaak	Oplossing
 verschijnt	Er is een storing opgetreden in de bloeddrukmeter.	Druk nogmaals op de knop [START/STOP]. Als "Er" nog steeds verschijnt, neemt u contact op met uw OMRON-winkel of -distributeur.
 verschijnt	Batterijen zijn bijna leeg.	Er wordt aanbevolen om de 4 batterijen te vervangen door nieuwe exemplaren. Zie paragraaf 3 van de gebruiksaanwijzing (2).
 verschijnt of de bloeddrukmeter is onverwachts uitgeschakeld tijdens een meting	Batterijen zijn leeg.	Vervang onmiddellijk de 4 batterijen door nieuwe exemplaren. Zie paragraaf 3 van de gebruiksaanwijzing (2).
Er verschijnt niets op het scherm van de bloeddrukmeter.	De polariteiten van de batterij zijn niet goed uitgelijnd.	Controleer of de batterijen correct zijn geplaatst. Zie paragraaf 3 van de gebruiksaanwijzing (2).
De metingen lijken te hoog of te laag.	De bloeddruk schommelt voortdurend. Vele factoren, waaronder stress, tijdstip van de dag en/of de manier waarop de armmanschet is aangebracht, kunnen van invloed zijn op uw bloeddruk. Bekijk paragraaf 2 van de gebruiksaanwijzing (2).	
Er doet zich een ander probleem voor.	Druk op de knop [START/STOP] om de bloeddrukmeter uit te schakelen en druk de knop daarna nogmaals in om een meting uit te voeren. Als het probleem aanhoudt, verwijder dan alle batterijen en wacht 30 seconden. Plaats de batterijen daarna terug. Als het probleem zich blijft voordoen, neemt u contact op met uw OMRON-winkel of -distributeur.	

4. Beperkte garantie

Dank u voor de aankoop van een OMRON-product. Dit product is vervaardigd van hoogwaardige materialen en er is veel zorg besteed bij de fabricage ervan. Het is ontworpen voor optimale gebruiksvriendelijkheid, mits het juist wordt gebruikt en onderhouden zoals beschreven in de gebruiksaanwijzing. Dit product valt onder de garantie van OMRON voor een periode van 3 jaar vanaf de aankoopdatum. De juiste constructie, afwerking en materialen van dit product vallen onder de garantie van OMRON. Tijdens deze garantieperiode zal OMRON, zonder kosten voor arbeid of onderdelen, het defecte product of de defecte onderdelen repareren of vervangen.

De garantie geldt niet voor het volgende:

- A. Transportkosten en risico's van transport.
- B. Kosten voor reparaties en/of defecten als gevolg van reparaties door niet-erkende personen.
- C. Periodieke controles en onderhoud.
- D. Storingen in of slijtage van optionele onderdelen of andere hulpstukken buiten het hoofdapparaat zelf, tenzij hierboven expliciet wordt aangegeven dat dit onder de garantie valt.
- E. Kosten als gevolg van het niet accepteren van een claim (deze worden in rekening gebracht).
- F. Schade van welke aard ook, inclusief persoonlijke schade, per ongeluk veroorzaakt of als gevolg van misbruik.
- G. Kalibratieservice valt niet onder de garantie.
- H. Optionele onderdelen hebben een garantie van één (1) jaar vanaf de aankoopdatum. Optionele onderdelen zijn onder andere (geen uitputtende lijst): manchet en manchetslang.

Als garantieonderhoud nodig is, gaat u naar de dealer waar het product werd aangeschaft of naar een erkende OMRON-distributeur. Raadpleeg de productverpakking/-informatie of de gespecialiseerde verkoper voor het adres. Als u moeite hebt om een OMRON-klantenservice te vinden, neemt u contact met ons op voor informatie: www.omron-healthcare.com

Reparatie of vervanging onder de garantie vormt geen aanleiding voor enige uitbreiding of verlenging van de garantieperiode.

De garantie wordt alleen verleend als het volledige product wordt geretourneerd, samen met de originele factuur/aankoopbon die aan de consument is overhandigd door de verkoper.

5. Onderhoud

5.1 Onderhoud

Neem de onderstaande aanwijzingen in acht om beschadiging van uw bloeddrukmeter te voorkomen: Veranderingen of modificaties die niet door de fabrikant zijn goedgekeurd, maken de garantie ongeldig.

Let op

Haal deze bloeddrukmeter of andere onderdelen hiervan NIET uit elkaar en probeer deze NIET zelf te repareren. Dit kan een onnauwkeurig meetresultaat tot gevolg hebben.

5.2 Opslag

- Bewaar uw bloeddrukmeter en andere onderdelen op een schone, veilige plaats.
- Sla uw bloeddrukmeter en andere onderdelen niet op:
 - Als uw bloeddrukmeter en andere onderdelen nat zijn.
 - Op locaties die zijn blootgesteld aan extreme temperaturen, vochtigheid, direct zonlicht, stof of bijtende dampen, zoals bleekmiddel.
 - Op locaties die zijn blootgesteld aan trillingen of schokken.

5.3 Reiniging

- Gebruik geen schurende of vluchtige reinigingsmiddelen.
- Gebruik een zachte, droge doek of een zachte doek die vochtig is gemaakt met een mild (neutraal) reinigingsmiddel om uw bloeddrukmeter en de armmanchet te reinigen en veeg beide vervolgens af met een droge doek.
- Was uw bloeddrukmeter en armmanchet of andere onderdelen niet met water of dompel deze niet onder in water.
- Gebruik geen benzine, verduuners of vergelijkbare oplosmiddelen om uw bloeddrukmeter en armmanchet of andere onderdelen te reinigen.

5.4 Kalibratie en onderhoud

- De nauwkeurigheid van deze bloeddrukmeter is zorgvuldig getest en de meter is ontworpen voor een lange levensduur.
- Het wordt algemeen aanbevolen de meter elke twee jaar te laten controleren op juiste werking en nauwkeurigheid. Raadpleeg de erkende verkoper of de klantenservice van OMRON via het op de verpakking of in de bijgevoegde informatie vermelde adres.

6. Specificaties

Productbeschrijving	Automatische bovenarmbloeddrukmeter		
Productcategorie	Elektronische sphygmomanometers		
Model (nummer)	M2 Basic (HEM-7121J-E)	Display	Digitale LCD-weergave
Druk bereik van manchet	0 tot 299 mmHg	Meetbereik voor hartslagmeting	40 tot 180 slagen/min.
Meetbereik voor bloeddrukmeting	20 tot 280 mmHg		
Nauwkeurigheid	Druk: ± 3 mmHg / Hartslag: $\pm 5\%$ of schermmeting		
Oppompen	Automatisch door elektrische pomp	Ontluchten	Automatisch ontluchtingsventiel
Meetmethode	Oscillometrische methode	Gebruiksmodus	Continuegebruik
IP-classificatie	Bloeddrukmeter: IP20 / Optionele netadapter: IP21 (HHP-CM01) of IP22 (HHP-BFH01)		
Vermogen	DC6 V 4,0 W	Toegepast onderdeel	Type BF (armmanchet)
Stroomvoorziening	4 "AA"-batterijen van 1,5 V of optionele netadapter (INPUT AC 100 - 240 V, 50 - 60 Hz, 0,12 - 0,065 A)		
Levensduur batterijen	Circa 1.000 metingen (met nieuwe alkalinebatterijen)		
Levensduur	Bloeddrukmeter: 5 jaar / Manchet: 5 jaar / Optionele netadapter: 5 jaar		
Omstandigheden tijdens bedrijf	+10 tot +40°C / 15 tot 90% RH (zonder condensvorming) / 800 tot 1.060 hPa		
Omstandigheden tijdens opslag/transport	-20 tot +60°C / 10 tot 90% RH (zonder condensvorming)		
Inhoud	Bloeddrukmeter, armmanchet (HEM-CR24), 4 "AA" batterijen, gebruiksaanwijzing ① en ②		
Bescherming tegen elektrische schokken	ME-apparatuur, inwendig van voeding voorzien (als alleen de batterijen worden gebruikt) Klasse II ME-apparatuur (optionele netadapter)		

Gewicht	Bloeddrukmeter: ongeveer 250 g (exclusief de batterijen) / Armmanchet: ongeveer 130 g
Afmetingen (benaderingswaarde)	Bloeddrukmeter: 112 mm (B) × 82 mm (H) × 140 mm (L) Armmanchet: 145 mm × 466 mm (luchtslang: 600 mm)
Manchetomtrek van toepassing op de meter	170 tot 420 mm (inclusief armmanchet: (220 tot 320 mm))
Geheugen	Laatste meting

Opmerking

- Deze specificaties kunnen zonder kennisgeving worden gewijzigd.
- Deze bloeddrukmeter is klinisch onderzocht volgens de vereisten van ISO 81060-2:2013 (met uitzondering van zwangere vrouwen en patiënten met pre-eclampsie). In de klinische validatiestudie werd K5 gebruikt bij 85 personen voor het bepalen van de diastolische bloeddruk.
- IP-classificatie is de mate van bescherming die de behuizing biedt in overeenstemming met IEC 60529. Deze bloeddrukmeter en de optionele netadapter zijn beveiligd tegen vreemde vaste voorwerpen met een diameter van 12,5 mm en groter, zoals een vinger. De optionele netadapter HHP-CM01 is beveiligd tegen recht naar beneden vallende waterdruppels die problemen kunnen veroorzaken bij normaal gebruik. De optionele netadapter HHP-BFH01 is beveiligd tegen schuin invallende waterdruppels die problemen kunnen veroorzaken bij normaal gebruik.
- Gebruiksmodus is classificatie in overeenstemming met IEC 60601-1.

7. Correcte verwijdering van dit product (afgedankte elektrische en elektronische apparatuur)

Dit merkteken op het product of het bijbehorende informatiemateriaal duidt erop dat het niet met ander huishoudelijk afval verwijderd moet worden aan het einde van zijn gebruiksduur.

Om mogelijke schade aan het milieu of de menselijke gezondheid door ongecontroleerde afvoer van afval te voorkomen, moet u dit product van andere soorten afval scheiden en op een verantwoorde manier recyclen, zodat het duurzame hergebruik van materiaalbronnen wordt bevorderd.

Thuisgebruikers moeten contact opnemen met de winkel waar ze dit product hebben gekocht of met de gemeente waar ze wonen om te vernemen waar en hoe ze dit product milieuvriendelijk kunnen laten recyclen.

Zakelijke gebruikers moeten contact opnemen met hun leverancier en de algemene voorwaarden van de koopovereenkomst nalezen. Dit product mag niet worden gemengd met ander bedrijfsafval voor verwijdering.



8. Belangrijke informatie met betrekking tot de elektromagnetische compatibiliteit (EMC)

HEM-7121J-E voldoet aan de norm EN60601-1-2:2015 elektromagnetische compatibiliteit (EMC).

Meer documentatie in overeenstemming met deze EMC-standaard is beschikbaar op www.omron-healthcare.com

Raadpleeg de EMC-informatie voor HEM-7121J-E op de website.

9. Begeleiding en verklaring van de fabrikant

- Deze bloeddrukmeter is ontworpen volgens de Europese standaard EN1060, niet-invasieve sfingomanometers deel 1: Algemene vereisten en deel 3: Aanvullende vereisten voor elektromechanische bloeddrukmeetsystemen.
- Dit OMRON-product is vervaardigd conform het strenge kwaliteitstelsel van OMRON HEALTHCARE Co., Ltd., Japan. De hoofdcomponent voor OMRON-bloeddrukmetingen, de druksensor, wordt geproduceerd in Japan.
- Rapporteer eventuele serieuze incidenten die zijn voorgevallen met betrekking tot dit apparaat aan de fabrikant en de bevoegde instantie van de lidstaat waarin u bent gevestigd.

10. Bloeddrukclassificatie

2018 ESH/ESC* Richtlijnen voor de beheersing van arteriële hypertensie

Definities van hypertensie bij bloeddrukmeting thuis of in een gezondheidsinstelling

	Gezondheidsinstelling	Thuis
Systolische bloeddruk	≥ 140 mmHg	≥ 135 mmHg
Diastolische bloeddruk	≥ 90 mmHg	≥ 85 mmHg










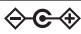
Deze reeksen zijn gebaseerd op statistische bloeddrukwaarden.

* European Society of Hypertension (ESH) en European Society of Cardiology (ESC).


Waarschuwing

Stel NOOIT zelf een diagnose of begin NOOIT zelf een behandeling op basis van uw metingen.
Raadpleeg ALTIJD uw arts.

Beschrijving van symbolen

	Toegepast onderdeel - Type BF- beschermingsgraad tegen elektrische schokken (lekstroom)
	Apparatuur van Klasse II. Bescherming tegen elektrische schokken
IP XX	Beschermingsklasse volgens IEC 60529
	CE-merkteken
	Serienummer
	Partijnummer
	Medisch apparaat
	Temperatuurbegrenzing
	Vochtigheidsbegrenzing
	Luchtdrukbeugrenzing
	Indicatie van polariteit van aansluiting

	Alleen voor gebruik binnenshuis
 IntelliSense	Technologie voor bloeddrukmeting onder handelsmerk van OMRON
	Identificatie van manchetten die compatibel zijn met het apparaat
	Indicator voor positionering van de manchet voor de linkerarm
 ART.	Markering op de manchet die boven de slagader moet worden geplaatst
	
INDEX 	Bereikaanduiding en positie voor uitlijning met slagader
	Bereikindicator voor armomtrek om te helpen bij het kiezen van de juiste manchetmaat
QUALITY PASS 	Symbool voor kwaliteitscontrole van fabrikant
LATEX FREE	Bevat geen natuurrubberlatex
	Armomtrek

	Noodzaak voor de gebruiker om deze gebruiksaanwijzing te raadplegen
	Noodzaak voor de gebruiker om zich voor de eigen veiligheid zorgvuldig aan deze gebruiksaanwijzing te houden.
	Gelijkstroom
	Wisselstroom
	Productiedatum
	Verboden handeling

Uitgiftedatum: 2020-03-05

IM1-HEM-7121J-E-NL-01-09/2019

Automatic Upper Arm
Blood Pressure Monitor
M2 Basic (HEM-7121J-E)



All for Healthcare

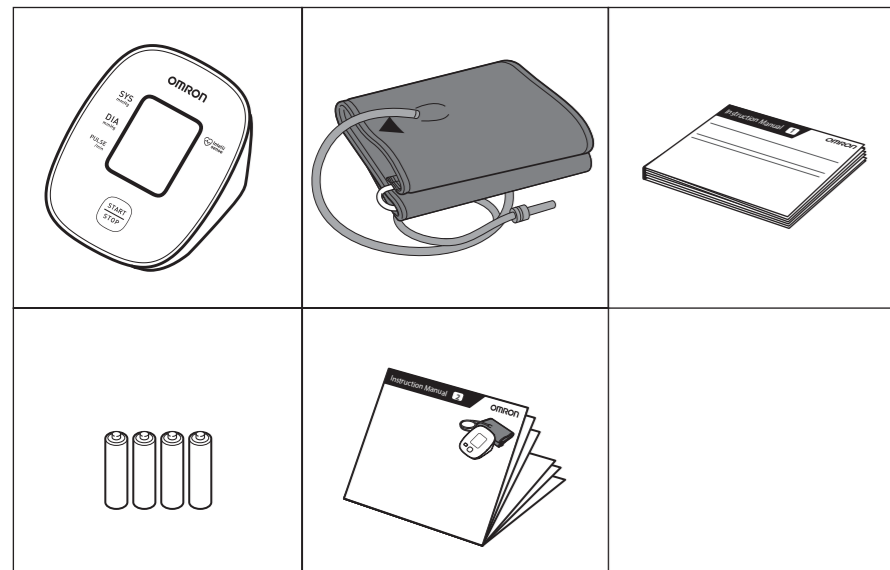
IM2-HEM-7121J-E-E2-01-09/2019

Read instruction manual ① and ② before use.

- NL Lees de gebruiksaanwijzing ① en ② voor gebruik.
- CZ Před použitím si přečtěte Návod k obsluze ① a ②.
- HU Használat előtt olvassa el a(z) ① és ② használati útmutatót.
- SK Pred použitím si prečítajte návod na obsluhu ① a ②.
- SL Pred uporabo preberite priročnik z navodili ① in ②.
- HR Pročitajte priručnik s uputama ① i ② prije upotrebe.

1 Package Contents

- NL Inhoud van de verpakking
- CZ Obsah balení
- HU A csomag tartalma
- SK Obsah balenia
- SL Vsebina embalaže
- HR Sadržaj pakiranja



2 Preparing for a Measurement

- NL Een meting voorbereiden
- CZ Příprava na měření
- HU A mérés előkészítése
- SK Príprava na meranie
- SL Priprava na meritve
- HR Pripremanje za mjerenje

30 minutes before

- NL 30 minuten ervoor
- CZ 30 minut před měřením
- HU 30 perccel előtte
- SK 30 minút vopred
- SL 30 minut prej
- HR 30 minuta prije



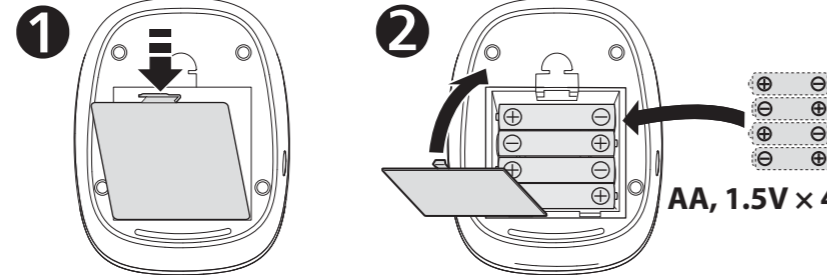
5 minutes before: Relax and rest.

- NL 5 minuten ervoor: ontspan en rust.
- CZ 5 minut před měřením: Uvolněte se a odpočívajte.
- HU 5 perccel előtte: Nyugodjon meg és pihenjen.
- SK 5 minút vopred: Uvoľnite sa a oddychujte.
- SL 5 minut prej: sprostito se in počivajte.
- HR Pet minuta prije: opustite se i odmorite.



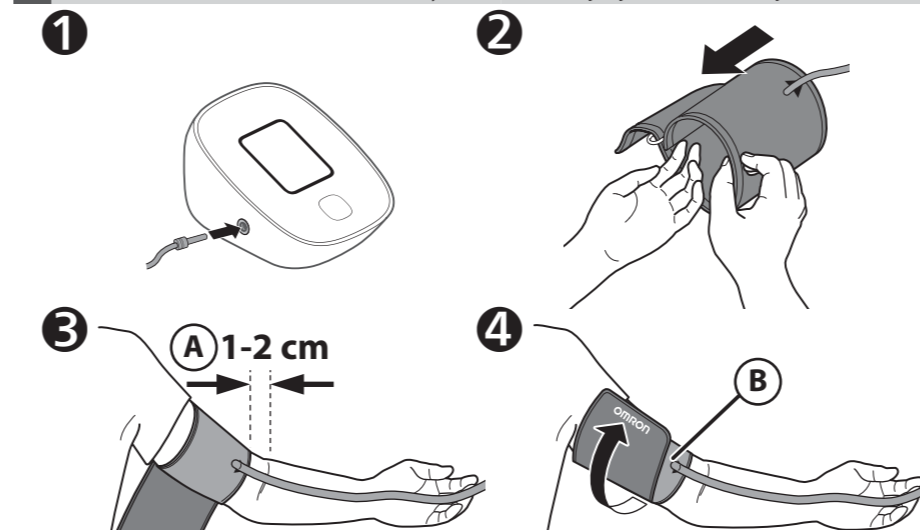
3 Installing Batteries

- NL Batterijen plaatsen
- CZ Instalace baterií
- HU Az elemek behelyezése
- SK Inštalácia batérií
- SL Namestitvev baterij
- HR Stavlanje baterija



4 Applying the Cuff on the Left Arm

- NL De manchet op de linkerarm aanbrengen
- CZ Umístění manžety na levou paži
- HU A mandzsetta bal karra történő felhelyezése
- SK Nasadenie manžety na ľavé rameno
- SL Namestitvev manšete na levo roko
- HR Stavljanje manžete na lijevu ruku



A Tube side of the cuff should be 1 - 2 cm above the inside elbow.

- NL De kant met de slang van de manchet moet 1 - 2 cm boven de binnenkant van de elleboog liggen.
- CZ Manžeta by měla být umístěna stranou s hadičkou 1 až 2 cm nad vnitřní stranou lokte.
- HU A mandzsetta levegőcső felőli része körülbelül 1-2 cm-rel legyen a könyök belső része fölött.
- SK Strana manžety s hadičkou má byť 1 až 2 cm nad vnútornou stranou lakťa.
- SL Stran manšete s cevjo naj bo 1 do 2 cm nad notranjo stranjo komolca.
- HR Strana cijevi manžete mora biti 1 do 2 cm iznad unutrašnjosti lakta.

B Make sure that air tube is on the inside of your arm and wrap the cuff securely so it can no longer slip round.

- NL Zorg ervoor dat de luchtslang zich aan de binnenkant van uw arm bevindt en wikkel de manchet stevig rond uw arm zodat deze niet meer kan wegglijden.
- CZ Dbejte na to, aby vzduchová hadička byla na vnitřní straně paže, a manžetu bezpečně ovíňte tak, aby se nemohla otáčet kolem ruky.
- HU Ellenőrizze, hogy a levegőcső a kar belső részénél legyen, és a mandzsettát úgy rögzítse, hogy az ne csúszkáljon, hanem stabilan a karján maradjon.
- SK Uistite sa, že je vzduchová hadička na vnútornej strane ramena a bezpečne obmotajte manžetu, aby sa nemohla posúvať.
- SL Prepričajte se, da je zračna cev na notranji strani roke, in ovijte manšeto dovolj tesno, da je ni mogoče premikati.
- HR Pobrinite se da vam je cijev za zrak s unutarnje strane ruke i čvrsto omotajte manžetu da više ne može kliziti okolo.

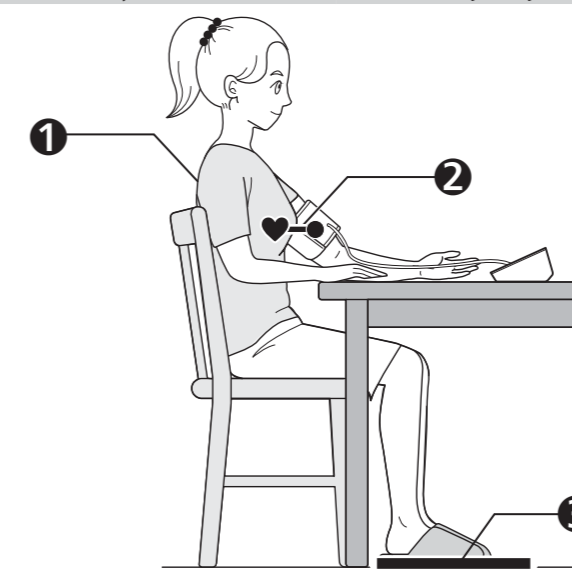
If taking measurements on the right arm, refer to:

- NL Als u metingen aan de rechterarm uitvoert, raadpleeg dan:
- CZ Pokud provádíte měření na pravé paži, přečtěte si:
- HU A jobb karon történő vérnyomásméréssel kapcsolatos információkért lásd:
- SK Pri meraní na pravom ramene si pozrite:
- SL Če meritev izvajate na desni roki, glejte:
- HR Ako obavljate mjerenja na desnoj ruci, pogledajte sljedeće:



5 Sitting Correctly

- NL Correct zitten
- CZ Správné sezení
- HU A megfelelő ülőhelyzet
- SK Správne sedenie
- SL Pravilna postavitev
- HR Pravilno sjedenje



1 Sit comfortably with your back and arm supported.

- NL Neem een comfortabele zitpositie in, met uw rug en arm ondersteund.
- CZ Posadte se pohodlně, s opřenými zády a podepřenou rukou.
- HU Üljön le kényelmesen, a hátát és a karját támassza meg.
- SK Sadnite si pohodlne tak, aby ste mali chrbát aj hornú končatinu podoprenú.
- SL Pri sedenju naj bosta vaš hrbet in roka podprta.
- HR Sjednite u udoban položaj i neka su vam leđa i ruke poduprte.

2 Place the arm cuff at the same level as your heart.

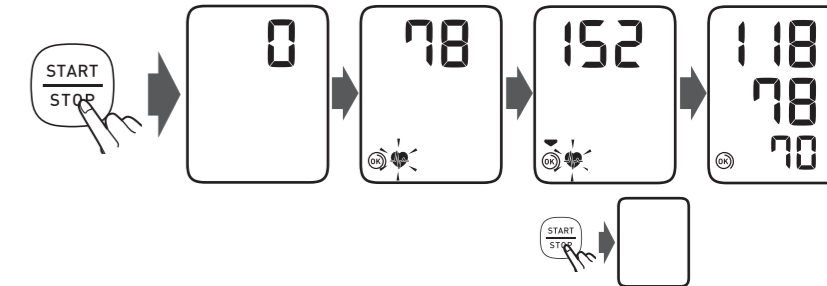
- NL Plaats de armmanchet op hetzelfde niveau als uw hart.
- CZ Umístěte manžetu v úrovni srdce.
- HU A mandzsetta legyen a szívével azonos magasságon.
- SK Manžetu umiestnite do rovnakej výšky ako srca srdce.
- SL Manšeta za roko mora biti v višini vašega srca.
- HR Stavite manžetu za ruku na razinu sa srcem.

3 Keep feet flat, legs uncrossed, remain still and do not talk.

- NL Houd de voeten plat, benen niet gekruist, zit stil en praat niet.
- CZ Chodidla položte rovně, nohy nepřekřížujte, nehýbejte se a nemluvte.
- HU Mindkét talpa legyen egyenes padlón, lábat ne tegye keresztbe, ne mozogjon és ne beszéljen.
- SK Nohy majte vystreté, neprekrížene, nehýbte sa a nerozprávajte.
- SL Stopala naj plosko počivajo na tleh, noge ne smejo biti prekrizane, mirujte in ne govorite.
- HR Neka vam stopala budu ravno na podu, noge neprekrizane, ostanite mirni i ne govorite.

6 Taking a Measurement

- NL Een meting doen
- CZ Měření
- HU Mérés
- SK Meranie tlaku krvi
- SL Izvajanje meritve
- HR Mjerenje



When the [START/STOP] button is pressed, the measurement is taken and saved automatically.

- NL Wanneer op de knop [START/STOP] wordt gedrukt, wordt de meting automatisch uitgevoerd en opgeslagen.
- CZ Po stisknutí tlačítka [START/STOP] bude měření provedeno a uloženo automaticky.
- HU A [START/STOP] gomb megnyomásakor megkezdődik a vérnyomásmérés, az eredményt pedig a készülék automatikusan elmenti.
- SK Po stlačení tlačidla [START/STOP] sa vykoná meranie a výsledok sa automaticky uloží.
- SL Ko pritisnete gumb [START/STOP], se meritve izvede in samodejno shrani.
- HR Kada pritisnete gumb [START/STOP], izvodi se mjerenje i automatski se sprema.

If your systolic pressure is more than 210 mmHg:

After the arm cuff starts to inflate, press and hold the [START/STOP] button until the monitor inflates 30 to 40 mmHg higher than your expected systolic pressure.

- NL Als uw systolische druk hoger is dan 210 mmHg: Zodra de armmanchet wordt opgepompt, houdt u de knop [START/STOP] ingedrukt totdat de meter 30 tot 40 mmHg hoger aangeeft dan uw verwachte systolische druk.
- CZ Je-li váš systolický tlak vyšší než 210 mmHg: Jakmile se manžeta začne nafukovat, stiskněte a přidržte tlačítko [START/STOP], dokud se přístroj nenafoukne o 30 až 40 mmHg více, než je váš očekávaný systolický tlak.
- HU Ha a szisztolés vérnyomás értéke 210 Hgmm-nél magasabb: Miután megkezdődött a mandzsetta felfújása, nyomja meg és tartsa lenyomva a [START/STOP] gombot, amíg a készülék a várt szisztolés vérnyomást 30 - 40 Hgmm-rel meg nem haladja.
- SK Ak máte systolický tlak vyšší než 210 mmHg: Keď sa začne manžeta nafukovať, pridržte stlačené tlačidlo [START/STOP] dovtedy, kým merač nenafúkne manžetu na tlak o 30 až 40 mmHg vyšší, než je váš očakávaný systolický tlak.
- SL Če vaš sistolični tlak presega 210 mmHg: Ko se začne manšeta za roko napihovati, pritisnite in držite gumb [START/STOP], dokler merilnik manšete ne napihne za od 30 do 40 mmHg nad vašim pričakovanim sistoličnim tlakom.
- HR Ako je vaš sistolički tlak viši od 210 mmHg: Kad se manžeta počne napuhavati, pritisnite i držite gumb [START/STOP] sve dok se uređaj ne napuše na 30 do 40 mmHg iznad očekivanoga sistoličkog tlaka.

7 Checking Readings

- NL Metingen bekijken
- CZ Kontrola naměřených hodnot
- HU Eredmények ellenőrzése

Systolic blood pressure

- NL Systolische bloeddruk
- CZ Systolický krevní tlak
- HU Szisztolés vérnyomás
- SK Systolický krvný tlak
- SL Sistolični krvni tlak
- HR Sistolički krvni tlak

Diastolic blood pressure

- NL Diastolische bloeddruk
- CZ Diastolický krevní tlak
- HU Diasztolés vérnyomás
- SK Diastolický krvný tlak
- SL Diastolični krvni tlak
- HR Dijastolički krvni tlak

Pulse rate

- NL Hartslag
- CZ Tepová frekvence
- HU Pulzusszám
- SK Srdcová frekvencia
- SL Srčni utrip
- HR Puls

Memory symbol

- NL Geheugensymbol
- CZ Symbol paměti
- HU Memória szimbóluma
- SK Symbol pamäte
- SL Simbol za pomnilnik
- HR Simbol memorije

Low / Depleted battery symbol

- NL Symbool laag batterijvermogen
- CZ Symbol slabé/vybité baterie
- HU Alacsony töltöttségű / lemerült akkumulátor szimbólum
- SK Symbol vybitej batérie
- SL Simbol skoraj prazne / izpraznjene baterije
- HR Simbol baterije pri kraju / prazne baterije

- SK Kontrola nameraných výsledkov
- SL Preverjanje meritev
- HR Provjera mjerenja

2 Cuff is tight enough.

- NL Mankiet jest wystarczająco ciasno założony.
- CZ Manžeta je dostatečně utažená.
- HU A mandzsetta elég szorosan van felhelyezve.
- SK Manžeta nie je dostatočne utiahnutá.
- SL Manžeta je nameščena dovolj tesno.
- HR Manžeta je dovoljno stegnuta.

3 Apply cuff again MORE TIGHTLY.

- NL Zaalóczyt mankiet ponownie, MOCNIEJ zaciskając.
- CZ Nasaďte manžetu znovu a UTÁHNĚTE JI PEVNĚJI.
- HU Rögzítse SZOROSABBAN a mandzsettát.
- SK Znova nasadte manžetu, tentokrát PEVNEJŠIE.
- SL TESNEJE namestite manšeto.
- HR Ponovo stavite manžetu i STEGNITE JE JACE.

*An irregular heartbeat rhythm is defined as a rhythm that is 25% less or 25% more than the average rhythm detected during a measurement.

- NL *Jako nieregularny rytm serca określa się stan, w którym rytm uderzeń serca jest o 25% wolniejszy lub o 25% szybszy od średniej częstotści uderzeń serca wykrytej podczas pomiaru.
- CZ *Nepřavidelná srdeční akce je definována jako akce, která je o 25 % nižší nebo o 25 % vyšší než průměrná hodnota pulzu naměřeného během měření.
- HU *A szabálytalan szívverés olyan ritmust jelent, amely 25%-kal kevesebb vagy 25%-kal több a készülék által a vérnyomás mérése során észlelt átlagos szívritmusnál.
- SK *Nepřavidelný srdcový rytmus je definovaný ako rytmus, ktorý je o 25 % nižší alebo o 25 % vyšší ako priemerný pulz zistený pri meraní.
- SL *Neredno bitje srca je definirano kot ritem, ki je za 25 % manjši ali za 25 % večji od povprečnega ritma, ki je znan med meritvijo.
- HR *Nepřavilan srčani ritam je ritam koji je za 25 % manji ili za 25 % veći od prosječnog ritma koji se prepoznaje tijekom mjerenja.

Error messages or other problems? Refer to:

- E1 NL Komunikaty o błędzie lub inny problem? Przejdź do:
- CZ Vyskytla se chybová hlášení či jiné problémy? Přečtěte si:
- HU Hibaüzeneteket lát vagy egyéb problémák merültek fel?
- Lásd:
- SK Chybové hlásenia alebo iné problémy? Pozrite si:
- SL Sporočila o napakah ali druge težave? Glejte:
- HR Poruke o pogreškama ili drugi problemi? Pogledajte:



Instruction Manual ①
3.

8 Using Memory Functions

- NL Korzystanie z funkcji pamięci
- CZ Použití funkcí paměti
- HU A memóriafunkciók használat

- SK Používanie funkcie pamäte
- SL Uporaba funkcij pomnilnika
- HR Upotreba memorijske funkcije

8.1 Reading Stored in Memory

- NL Meetwaarden opgeslagen in het geheugen
- CZ Hodnota uložená v paměti
- HU A mérési érték elmentve a memóriában
- SK Namerané výsledky uložené v pamäti
- SL Odčitek, shranjen v pomnilniku
- HR Mjerenje pohranjeno u memoriju

Your last reading is stored.

- NL Laaste meetwaarde opgeslagen.
- CZ Je uložena naposledy naměřená hodnota.
- HU Az utolsó mérési érték elmentve.
- SK Váš posledný nameraný výsledok uložený v pamäti.
- SL Vaš zadnji odčitek je shranjen.
- HR Vaše je posljednje mjerenje pohranjeno.

8.2 Deleting All Readings

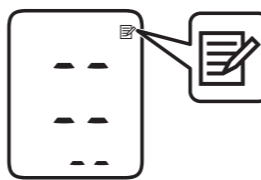
- NL Alle metingen verwijderen
- CZ Smazání všech hodnot
- HU Az összes mérési eredmény törlése

1



15 sec+

2



- SK Vymazanie všetkých nameraných výsledkov
- SL Brisanje vseh meritev
- HR Brisanje svih mjerenja

9 Optional Medical Accessories

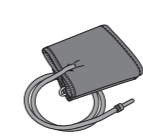
- NL Optionele medische accessoires
- CZ Volitelné zdravotnické příslušenství
- HU Opcionális orvosi tartozékok

- SK Voliteľné zdravotnícke príslušenstvo
- SL Izbirni medicinski pripomočki
- HR Opcijska dodatna medicinska oprema

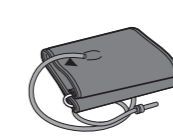
Arm Cuff



(HEM-RML31)
22 - 42 cm

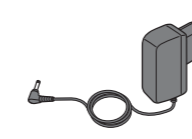


(HEM-CS24)
17 - 22 cm

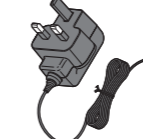


(HEM-CR24)
22 - 32 cm

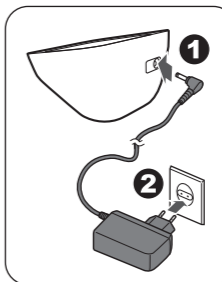
AC Adapter



(HHP-CM01)



(HHP-BF01)



Do not throw the air plug away. The air plug can be applicable to the optional cuff.

- NL Gooi de plug van de luchtslang niet weg. De plug van de luchtslang kan worden gebruikt op de optionele manchet.
- CZ Vzduchovou zástrčku nevyhazujte. Vzduchovou zástrčku lze použít na volitelnou manžetu.
- HU Ne dobja el a levegőcsatlakozót. A levegőcsatlakozó az opcionális mandzsettához használható.
- SK Vzduchovú zástrčku neodhadzujte. Vzduchovú zástrčku možno použiť s voliteľnou manžetou.
- SL Ne zavržite zračnega vtiča. Zračni vtič se lahko uporablja za dodatno manšeto.
- HR Ne bacajte čep za zrak. Čep za zrak može biti primjenjiv za neobaveznu manžetu.

https://www.omron-healthcare.com/

	Manufacturer Fabrikant Výrobce	Gyártó Výrobca	Proizvajalec Proizvođač	OMRON HEALTHCARE Co., Ltd. 53, Kunotsubo, Terado-cho, Muko, KYOTO, 617-0002 JAPAN
EC REP	Vertegenwoordiging in de EU Zástupce pro EU EU-képviselő Zastúpenie v EÚ	EU predstavnik Predstavništvo u Europskoj uniji		OMRON HEALTHCARE EUROPE B.V. Scorpius 33, 2132 LR Hoofddorp, THE NETHERLANDS www.omron-healthcare.com
Importer in EU Importeur in de EU Unii Europejskiej	Dovozce do EU EU importőr Dovozca do EÚ	Uvoznik v EU Uvoznik za područje Europske unije		
Production facility Productiefaciliteit Výrobní závod	Termékképviselet Výrobná prevádzka	Proizvodni obrat Proizvodni pogon		OMRON HEALTHCARE MANUFACTURING VIETNAM CO., LTD. No.28 VSIP II, Street 2, Vietnam-Singapore Industrial Park II, Binh Duong Industry-Services-Urban Complex, Hoa Phu Ward, Thu Dau Mot City, Binh Duong Province, Vietnam
Subsidiaries Dochteronderningen Pobočky	Leányvállalatok Dcérske spoločnosti	Podružnice Podružnice		OMRON HEALTHCARE UK LTD. Opal Drive, Fox Milne, Milton Keynes, MK15 0DG, UK www.omron-healthcare.com OMRON MEDIZINTECHNIK HANDELSGESELLSCHAFT mbH Konrad-Zuse-Ring 28, 68163 Mannheim, GERMANY www.omron-healthcare.com OMRON SANTÉ FRANCE SAS 3, Parvis de la Gare, 94130 Nogent-sur-Marne, FRANCE www.omron-healthcare.com
Distribuce a servis pro ČR				CELIMED s.r.o. Sociální péče 3487/5a, 40011 Ústí nad Labem pozáruční servis - tel.: 475 208 180, e-mail: info@celimed.cz www.celimed.cz

Issue Date / Uitgiftedatum / Datum vydání /
Kiadás dátuma / Dátum vydania / Izdano /
Datum izdavanja : 2020-03-05

Made in Vietnam / Geproduceerd in Vietnam / Vyrobeno ve Vietnamu /
Számazási orszög: Vietnám / Vyrobené vo Vietname /
Izdelano v Vietnamu / Proizvedeno u Vijetnamu